

ĐỀ LUYỆN THI ĐÁNH GIÁ NĂNG LỰC ĐẠI HỌC QUỐC GIA THÀNH PHỐ HỒ CHÍ MINH

ĐỀ SỐ 9

Thời gian làm bài:	150 phút (không kể thời gian phát đề)
Tổng số câu hỏi:	120 câu
Dạng câu hỏi:	Trắc nghiệm 4 lựa chọn (Chỉ có duy nhất 1 phương án đúng)
Cách làm bài:	Làm bài trên phiếu trả lời trắc nghiệm

CẤU TRÚC BÀI THI

Nội dung	Số câu
Phần 1: Ngôn ngữ	
1.1. Tiếng Việt	20
1.2. Tiếng Anh	20
Phần 2: Toán học, tư duy logic, phân tích số liệu	
2.1. Toán học	10
2.2. Tư duy logic	10
2.3. Phân tích số liệu	10

Nội dung	Số câu
Giải quyết vấn đề	
3.1. Hóa học	10
3.2. Vật lí	10
3.4. Sinh học	10
3.5. Địa lí	10
3.6. Lịch sử	10

NỘI DUNG BÀI THI

PHẦN 1. NGÔN NGỮ

1.1 TIẾNG VIỆT

- Chọn từ đúng dưới đây để điền vào chỗ trống: "Mau sao thì nắng,...thì mưa"  
**A.** vắng                      **B.** thưa                      **C.** đông                      **D.** lặng
- Xung đột và mâu thuẫn chính trong truyện cổ tích "Tấm Cám" là gì?  
**A.** Mâu thuẫn giữa chị và em, giữa thiện và ác  
**B.** Mâu thuẫn giữa dì ghẻ và con chồng, mâu thuẫn giữa thiện và ác  
**C.** Mâu thuẫn giữa nhân dân và vua, giữa thiện và ác  
**D.** Mâu thuẫn giàu nghèo, giữa thiện và ác
- "Nam quốc sơn hà Nam đế cư/ Tiệt nhiên định phận tại thiên thư/ Như hà nghịch lỗ lai xâm phạm/ Nhữ đẳng hành khan thủ bại hư" (Sông núi nước Nam)  
 Bài thơ được viết theo thể thơ:  
**A.** Lục bát                      **B.** Song thất lục bát                      **C.** Thất ngôn tứ tuyệt                      **D.** Thất ngôn bát cú
- Câu thơ sau sử dụng biện pháp nghệ thuật gì?  
 "Ngoài thềm rơi chiếc lá đa  
 Tiếng rơi rất mỏng như là rơi nghiêng"  
**A.** Nhân hóa                      **B.** Ẩn dụ                      **C.** Hoán dụ                      **D.** Điệp ngữ
- Điền vào chỗ trống trong câu thơ sau: "Ôi những cánh đồng quê chảy máu/ Dây thép gai đâm...trời chiều" (Đất nước – Nguyễn Đình Thi)  
**A.** toạc                      **B.** nát                      **C.** toang                      **D.** vỡ
- "Mưa đổ bụi êm đềm trên bến vắng/ Đò biếng lười nằm mặc nước sông trôi/ Quán tranh đứng im lìm trong vắng lặng/ Bên chòm xoan hoa tím rụng tơi bời" (Chiều xuân – Anh Thơ)  
 Đoạn thơ trên thuộc dòng thơ:  
**A.** dân gian                      **B.** trung đại                      **C.** thơ Mới                      **D.** hiện đại
- Giá trị hiện thực của truyện ngắn "Vợ nhặt" là:  
**A.** Cho thấy cuộc sống thê thảm của những con người nghèo khổ trong nạn đói 1945 do phát xít Nhật và thực dân Pháp gây nên.  
**B.** Tố cáo tội ác của bọn thực dân phát xít  
**C.** Thể hiện lòng cảm thông sâu sắc đối với số phận con người trong nạn đói  
**D.** Là bài ca ca ngợi sự sống, tình thương, sự cứu mang, đùm bọc, khát vọng sống của con người

8. Chọn từ viết đúng chính tả trong các từ sau:

- A. đọc giả                      B. hàm xúc                      C. khắc khe                      D. lãng mạn

9. Chọn từ viết đúng chính tả để điền vào chỗ trống trong câu sau: “Sự ..... của ..... đã giết chết tác phẩm của anh ấy.”

- A. khắc khe, độc giả                      B. khát khe, độc giả                      C. khắc khe, độc giả                      D. khát khe, độc giả

10. Từ nào bị dùng sai trong câu sau: “Giải đấu này chúng ta thăm dự chỉ trên tinh thần cộ xát là chủ yếu.”

- A. giải đấu                      B. thăm dự                      C. cộ xát                      D. chủ yếu

11. Các từ “sôi nổi, lúng túng, tưng bừng” thuộc nhóm từ nào?

- A. Từ láy toàn bộ                      B. Từ láy bộ phận                      C. Từ ghép tổng hợp                      D. Từ ghép phân loại

12. “Họ không hiểu cái gì gọi là kiên trì theo đuổi ước mơ của mình?” Đây là câu:

- A. thiếu chủ ngữ                      B. dùng sai dấu câu                      C. thiếu chủ ngữ và vị ngữ                      D. sai logic

13. “Về nguồn gốc, ca Huế có hai loại: điệu Bắc và điệu Nam. Các điệu Nam, giọng réo rắt, man mác, thương cảm..., chịu ảnh hưởng của ca khúc Chiêm Thành ngày xưa. Các điệu Bắc có lẽ phỏng theo từ khúc của Trung Quốc mà ra, có giọng du dương, sôi nổi.

Ca Huế rất phong phú về làn điệu với gần một trăm ca khúc thanh nhạc và khí nhạc. Các điệu ca Huế như cổ bản, Kim tiền, Tứ đại cảnh, Lưu thủy, Hành vân. Nam ai, Nam thương, Nam bình, Vọng phu, v.v... đã thấm sâu vào hồn người mấy trăm năm qua.”

Nhận xét về kiểu văn bản của đoạn trích trên.

- A. Văn tự sự                      B. Văn biểu cảm                      C. Văn thuyết minh                      D. Văn nghị luận

14. Đến thời điểm hiện tại, vận động viên quần vợt người Tây Ban Nha Rafael Nadal được mệnh danh là “vua sân đất nện”. Trước đó, cũng có nhiều tay vợt sở trường mặt sân này là Thomas Muster, Gustavo Kuerten, và Juan Carlos Ferrero. (Theo Wikipedia)

Trong đoạn văn trên, từ “vua” được dùng với ý nghĩa gì?

- A. Người đứng đầu nhà nước, thường lên cầm quyền bằng con đường kế vị.  
B. Nhà tư bản độc quyền trong một ngành nghề nào đó.  
C. Người ghi nhiều bàn thắng nhất trong một mùa giải bóng đá.  
D. Người hay nhất, giỏi nhất trong một lĩnh vực nào đó.

15. Trong các câu sau:

I. Lòng tin sâu sắc của những thế hệ cha anh vào lực lượng măng non và xung kích sẽ tiếp bước mình, là nguồn cổ vũ thế hệ trẻ tiến lên.

II. Vùng đất này không chỉ tốt cho lúa mà nó còn tốt cho cây ăn trái.

III. Vừa về đến nhà, con chó đã chạy ra mừng

IV. Mặt trời xoay quanh trái đất.

Những câu nào mắc lỗi:

- A. II và IV                      B. II và III                      C. II và I                      D. III và IV

**Đọc đoạn trích sau đây và trả lời các câu hỏi từ 16 đến 20:**

“Cái đẹp vừa là xinh, là khéo. Ta không háo hức cái tráng lệ, huy hoàng, không say mê cái huyền ảo, kì vĩ. Màu sắc chuộng cái dịu dàng, thanh nhã, ghét sặc sỡ. Qui mô chuộng sự vừa khéo vừa xinh, phải khoảng. Giao tiếp ứng xử chuộng hợp tình, hợp lí, áo quần, trang sức, món ăn đều không chuộng sự cầu kì. Tất cả đều hướng vào cái đẹp dịu dàng, thanh lịch, duyên dáng có qui mô vừa phải”. (Nhìn về văn hóa dân tộc - Trần Đình Hượu)

16. Xác định phương thức biểu đạt chính của đoạn trích trên.

- A. Tự sự                      B. Miêu tả                      C. Nghị luận                      D. Biểu cảm

17. Hãy chỉ ra một biện pháp tu từ được sử dụng trong đoạn trích.

- A. Ẩn dụ                      B. Nói quá                      C. So sánh                      D. Điệp từ

18. Nêu ngắn gọn nội dung của đoạn trích.

- A. Văn hóa không cần cái đẹp  
B. Văn hóa đích thực là sự cầu kì  
C. Cái đẹp là cái có chừng mực và quy mô vừa phải  
D. Sự cầu kì không phải là cái đẹp

19. Đoạn trích gửi đi thông điệp gì?

- A. Cần lựa chọn cái đẹp đích thực để phù hợp với văn hóa  
B. Cái tráng lệ, huy hoàng là kẻ thù của cái đẹp

- C. Cần có thói quen tốt khi giao tiếp
  - D. Cầu kì là kẻ thù của cái đẹp
20. Em hiểu gì về cụm từ “quy mô vừa phải”?
- A. Thứ gì cũng vừa đủ
  - B. Không vượt ra ngoài quy chuẩn
  - C. Đủ để người tiếp xúc cảm thấy dễ chịu
  - D. Tất cả các phương án trên

## 1.2. TIẾNG ANH

**Question 21 – 25:** Choose a suitable word or phrase (marked A, B, C or D) to fill in each blank.

21. It is not always easy to make a good \_\_\_\_\_ at the last minute.  
 A. decide                      B. decision                      C. decisive                      D. decisively
22. The more you practise speaking English, \_\_\_\_\_.  
 A. the more fluently you can speak it                      B. the more fluent you can speak it  
 C. the more you can speak it fluent                      D. the more you can speak it fluently
23. Why are you always so jealous \_\_\_\_\_ other people?  
 A. in                      B. of                      C. with                      D. on
24. Over the past 30 years, the average robot price \_\_\_\_\_ by half in real terms, and even further relative to labor costs.  
 A. is fallen                      B. has fallen                      C. were fallen                      D. have fallen
25. Would you like \_\_\_\_\_ coffee? – No, thanks. I am allergic to caffeine.  
 A. any                      B. much                      C. some                      D. little

**Question 26 – 30:** Each of the following sentences has one error (A, B, C or D). Find it and blacken your choice on your answer sheet.

26. Many living organisms depend largely on the environment for the satisfaction of its needs.  
 A    B    C    D
27. Measles are an infectious disease that causes fever and small red spots.  
 A      B                      C    D
28. Scuba diving is usually carried out in the ocean in that people can explore the underwater world.  
 A    B    C    D
29. Children learn primarily by directly experiencing the world around it.  
 A    B    C    D
30. The hospital in Hanoi, Vietnam has successfully transplanted a hand from one living human to another  
 A    B    C  
 in the first such instance anywhere in the world.  
 D

**Question 31 – 35:** Which of the following best restates each of the given sentences?

31. **What a silly thing to say!”, Martha said.**  
 A. Martha threatened that it was a silly thing to say.  
 B. Martha exclaimed that it was a silly thing to say.  
 C. Martha suggested that it was a silly thing to say.  
 D. Martha offered that it was a silly thing to say.
32. **It was overeating that caused his heart attack.**  
 A. If he had overeaten, he would have had a heart attack.  
 B. If he didn’t overeat, he wouldn’t have a heart attack.  
 C. If he hadn’t overeaten, he wouldn’t have had a heart attack.  
 D. If he overate, he would have a heart attack.
33. **His parents made him study for his exam.**  
 A. He was obliged to study for the exam by his parents.  
 B. He is obliged to study for the exam by his parents.

- C. He is made to study for the exam by his parents.
- D. He was made to study for the exam by his parents.

**34. Children tend to learn English better than adults.**

- A. Adults tend to be the best at learning English.
- B. Children do not learn English as well as adults.
- C. Adults tend to learn English worse than children.
- D. Children tend to learn English more than adults.

**35. Travelers from South Korea's Daegu province behaved badly when they came to Vietnam. They did not coordinate with Vietnam's medical team to enter the quarantine area.**

- A. Travelers from South Korea's Daegu province should have behaved better when being asked to be quarantined by the Vietnamese medical team.
- B. Travelers from South Korea's Daegu province couldn't have behaved badly when being asked to be quarantined by the Vietnamese medical team.
- C. Travelers from South Korea's Daegu province must have behaved well when they were asked to be quarantined by the Vietnamese medical team.
- D. Travelers from South Korea's Daegu province should behave better when being asked to be quarantined by the Vietnamese medical team.

**Question 36 – 40: Read the passage carefully.**

1. Air pollution levels in Vietnam the past few weeks have reached alarming levels, prompting the government to issue advisories asking people to stay indoors and limit outdoor activities. While it is common to see people wearing face masks, the advisory mentioned that masks should be worn along with eye glasses when outside. It further warned that levels of Particular Matter (PM) 2.5, which are harmful when breathed, would remain high. The highest Air Quality Index (AQI) levels were recorded in the capital Hanoi, which recorded an AQI on 272 on September 30, exceeding the unhealthy levels, while Ho Chi Minh City recorded an AQI of 153. On September 27, Hanoi momentarily was recorded as the most polluted city in the world, as per the IQAir AirVisual monitoring app. Residents complained that Landmark 81, the tallest building in Ho Chi Minh City, which is usually clearly visible, was shrouded in haze. Several media outlets also discussed the topic and recorded several pictures of haze shrouding the city. But air pollution is more than just a nuisance. When air quality conditions deteriorate, the government will take action to curb polluting industries and practices. Meanwhile, employers need to take additional measures to ensure that their operations and staff are not unduly affected.

2. If the issue worsens, recruiters may find it more challenging to source top-level talent, particularly in Hanoi and Ho Chi Minh City, which typically receive the lion's share of foreign investment. Human resource managers that treat duty of care seriously may need to educate staff on air pollution risks, provide face masks, and review sick leave and work from home policies for staff that may be at heightened risks of ill during bouts of severe air pollution. While pollution levels in Hanoi and Ho Chi Minh City are not at the levels of China's capital Beijing and India's capital Delhi, the health risks are real. The government can be expected to adopt more measures to regulate industries and business practices that contribute to air pollution. In the meantime, the deteriorating air quality in Vietnam's most developed cities could lead some business leaders to consider shifting to less polluted cities, such as Da Nang or Nha Trang, which are known for their cleaner environments.

*Choose an option (A, B, C or D) that best answers each question.*

**36. What is the passage mainly about?**

- A. Air pollution in Vietnam and its impact on the business environment
- B. The evolution of air pollution in Vietnam
- C. How Vietnamese businessmen deal with air pollution
- D. Alarming levels of AQI in Hanoi and Ho Chi Minh City over the past few week

**37. What does the word which in paragraph 1 refer to?**

A. Ho Chi Minh City      B. residents      C. Landmark 81      D. haze

38. According to the passage, what should human resource managers do to ensure that their operations and staff are not unduly affected?

- A. Ask the government to take action to curb polluting industries and practices.  
 B. Have bigger investment in sourcing top-level talent.  
 C. Educate staff on air pollution risks, provide face masks, and review sick leave and work from home policies.  
 D. Start shifting to less polluted cities, such as Da Nang or Nha Trang.

39. Which of the following is the phrase **lion's share** in paragraph 2 closest in meaning to?

- A. large investment      B. worst part      C. least money      D. better number

40. What can be inferred about the future of some business in big cities if the issue worsens?

- A. They will be no longer exist due to alarming levels of AQI.  
 B. Their staff will surely ask to be able to work from home.  
 C. They may be located in some cleaner cities such as Da Nang or Nha Trang.  
 D. Their leaders will shift the company's business to a less polluting business.

## PHẦN 2. TOÁN HỌC, TƯ DUY LOGIC, PHÂN TÍCH SỐ LIỆU

41. Có bao nhiêu giá trị nguyên của tham số  $m$  để hàm số  $y = x^3 - 3(m+2)x^2 + 3(m^2 + 4m)x + 1$  nghịch biến trên khoảng  $(0; 1)$ ?

- A. 1      B. 4      C. 3      D. 2

42. Gọi  $z_1, z_2$  là hai nghiệm phức của phương trình  $z^2 + 6z + 13 = 0$  trong đó  $z_1$  là số phức có phần ảo âm. Tìm số phức  $\omega = z_1 + 2z_2$ .

- A.  $\omega = 9 + 2i$ .      B.  $\omega = -9 + 2i$ .      C.  $\omega = -9 - 2i$ .      D.  $\omega = 9 - 2i$ .

43. Cho hình chóp  $S.ABCD$  có đáy  $ABCD$  là hình vuông cạnh  $a\sqrt{2}$ . Biết  $SA$  vuông góc với đáy và  $SC = a\sqrt{5}$ . Tính thể tích  $V$  của khối chóp đã cho.

- A.  $V = \frac{2a^3}{3}$ .      B.  $V = 2a^3$       C.  $V = \frac{a^3}{3}$       D.  $V = \frac{a^3\sqrt{3}}{3}$

44. Trong các mặt cầu tiếp xúc với hai đường thẳng  $\Delta_1 : \begin{cases} x = t \\ y = 2 - t \\ z = -4 + 2t \end{cases}$ ,  $\Delta_2 : \begin{cases} x = -8 + 2t \\ y = 6 + t \\ z = 10 - t \end{cases}$ ; phương trình mặt

cầu có bán kính nhỏ nhất là

- A.  $(x+1)^2 + (y+5)^2 + (z+3)^2 = 70$ .      B.  $(x-1)^2 + (y-5)^2 + (z-3)^2 = 30$ .  
 C.  $(x-1)^2 + (y-5)^2 + (z-3)^2 = 35$ .      D.  $(x+1)^2 + (y+5)^2 + (z-3)^2 = 35$ .

45. Có tất cả bao nhiêu giá trị nguyên của tham số  $m$  để phương trình  $\log_{\sqrt{2}}(x-1) = \log_2(mx-8)$  có hai nghiệm thực phân biệt?

- A. 3      B. Vô số      C. 4      D. 5

46. Cho hàm số  $f(x)$  xác định trên  $\mathbb{R} \setminus \{\pm 1\}$  thỏa mãn  $f'(x) = \frac{1}{x^2 - 1}$ . Biết  $f(-3) + f(3) = 0$  và

$f\left(-\frac{1}{2}\right) + f\left(\frac{1}{2}\right) = 2$ . Giá trị  $T = f(-2) + f(0) + f(4)$  bằng:

- A.  $T = \frac{1}{2} \ln \frac{9}{5}$       B.  $T = 2 + \frac{1}{2} \ln \frac{5}{9}$       C.  $T = 3 + \frac{1}{2} \ln \frac{9}{5}$       D.  $T = 1 + \frac{1}{2} \ln \frac{9}{5}$

47. Trong trò chơi “Chiếc nón kì diệu” chiếc kim của bánh xe có thể dừng lại ở một trong 7 vị trí với khả năng như nhau. Tính xác suất để trong ba lần quay, chiếc kim của bánh xe đó lần lượt dừng lại ở ba vị trí khác nhau.

- A.  $\frac{3}{7}$       B.  $\frac{30}{343}$       C.  $\frac{30}{49}$       D.  $\frac{5}{49}$



48. Biết  $n$  là số nguyên dương thỏa mãn  $A_n^3 + 2A_n^2 = 100$ . Hệ số của  $x^5$  trong khai triển  $(1-3x)^{2n}$  bằng:

A.  $-3^5 C_{10}^5$

B.  $-3^5 C_{12}^5$

C.  $3^5 C_{10}^5$

D.  $6^5 C_{10}^5$

49. Ba người bạn thân là An, Phương, Minh cùng đi câu cá. Khi về, An thấy mình được nhiều bèn cho Phương và Minh một số cá bằng số cá của mỗi người câu được. Khi ấy, Phương thấy mình được nhiều quá liền cho lại An và Minh số cá bằng số cá mỗi người hiện có. Sau lần này, Minh thấy mình nhiều quá bèn cho lại An và Phương số cá bằng số cá hiện có của mỗi người. Ba người vui vẻ ra về vì số cá của họ đã như nhau. Biết rằng cả 3 người câu được cả thảy 24 con. Hỏi mỗi người câu được bao nhiêu con cá?



A. An: 12 con, Phương: 8 con, Minh: 4 con

B. An: 14 con, Phương: 4 con, Minh: 6 con

C. An: 13 con, Phương: 7 con, Minh: 4 con

D. An: 11 con, Phương: 6 con, Minh: 7 con

50. Một cây bèo trôi theo dòng nước và một người bơi ngược dòng nước cùng xuất phát vào một thời điểm tại một chỗ cầu. Người bơi ngược dòng nước được 20 phút thì quay lại bơi xuôi dòng và gặp cây bèo cách chỗ cầu 4km. Bằng lập luận hãy tính vận tốc dòng nước biết rằng vận tốc bơi của người không thay đổi.

A. 4km/h

B. 6km/h

C. 5km/h

D. 7km/h

51. Trong các mệnh đề sau, mệnh đề nào có mệnh đề đảo đúng.

A. Nếu  $a$  và  $b$  chia hết cho  $c$  thì  $a+b$  cũng chia hết cho  $c$ .

B. Nếu hai tam giác bằng nhau thì có diện tích bằng nhau.

C. Nếu  $a$  chia hết cho 3 thì  $a$  chia hết cho 9.

D. Nếu một số có tận cùng là 0 thì chia hết cho 5.

52. Trong một cuộc thi thể thao, đoạt các giải đầu là các vận động viên mang áo số 1, 2, 3 và 4, nhưng không có ai số áo trùng với thứ tự của giải. Biết rằng:

- Vận động viên đoạt giải tư có số áo trùng với thứ tự giải của vận động viên có số áo như thứ tự giải của vận động viên mang áo số 2.

- Vận động viên mang áo số 3 không đoạt giải nhất.

Giải của các vận động viên mang áo số 1,2,3,4 lần lượt là:

A. 2, 1, 4, 3

B. 3, 1, 4, 2

C. 2, 3, 4, 1

D. 4, 1, 2, 3

Dựa vào các thông tin được cung cấp dưới đây để trả lời các câu từ 53 đến 56

Xuân, Thu, Nam và Bắc thi tài giành danh hiệu người câu cá giỏi nhất. Vì câu được nổi loại cá không dễ như nhau nên họ cho điểm từng loại như sau: bắt được con cá Máng được 5 điểm, con cá Diêu được 4 điểm, con cá Vược được 2 điểm, con cá Chích được 1 điểm.

*Xuân bắt được con cá Măng duy nhất của cả nhóm, Cả nhóm bắt được 3 con Vược.*

*Tổng số điểm của cả nhóm là 18.*

*Thu được ít điểm nhất mặc dù được nhiều cái nhất.*

*Tổng số điểm của Thu và Bắc bằng số điểm của Xuân và Nam cộng lại.*

*Điểm của 4 người đều khác lần nhau.*

Hỏi mỗi người câu được những con cá gì mà ai giành được danh hiệu người câu cá giỏi nhất (đạt điểm cao nhất)?

53. Thu được bao nhiêu điểm?

A. 2

B. 3

C. 4

D. 5

54. Nam được bao nhiêu điểm?

A. 2

B. 3

C. 4

D. 5

55. Thứ tự điểm số của các bạn (từ thấp đến cao) là:

- A. Thu, Xuân, Bắc, Nam.  
C. Thu, Nam, Xuân, Bắc.

- B. Thu, Bắc, Xuân, Nam.  
D. Thu, Xuân, Nam, Bắc.

56. Bắc bắt được mỗi loại bao nhiêu con cá?

- A. 1 con cá Điều, 2 con cá Chích  
C. 1 con cá Măng, 1 con cá Chích

- B. 3 con cá Vược  
D. 1 con cá Vược, 1 con cá Điều

57. Bốn chàng trai là Văn, Phong, Cường, Tuấn đem số cá câu được của mỗi người ra so sánh với nhau thì thấy rằng:

- Của Tuấn nhiều hơn của Cường.
- Của Văn và Phong cộng lại bằng của Cường và Tuấn cộng lại,
- Của Phong và Tuấn cộng lại ít hơn của Văn và Cường cộng lại.

Hãy xác định thứ tự các chàng trai theo số cá câu được (từ ít đến nhiều).

- A. Phong, Cường, Tuấn, Văn.  
C. Cường, Tuấn, Phong, Văn.

- B. Phong, Tuấn, Cường, Văn.  
D. Tuấn, Phong, Cường, Văn.

58. Một đơn vị công an hàng ngày dùng thuyền máy đi từ A đến B rồi lại từ B về A.

Hôm ấy dòng nước chảy mạnh hơn, chiến sỹ Hiếu nói "Hôm nay nước chảy mạnh, thuyền xuôi nhanh, ta sẽ về sớm hơn".

Chiến sỹ Nghĩa không tán thành, nói: "Đi nhanh bao nhiêu thì lại về chậm bấy nhiêu, như vậy ta vẫn về như mọi khi".

Bạn hãy làm trọng tài phân giải xem ai đúng, ai sai, biết rằng vận tốc của thuyền máy luôn luôn không đổi.

- A. Hiếu nói đúng, Nghĩa nói sai.  
C. Cả 2 đều nói đúng.

- B. Hiếu nói sai, Nghĩa nói đúng.  
D. Cả 2 đều nói sai

59. Thầy giáo đã chấm bài của 3 học sinh An, Phương, Minh nhưng không mang tới lớp. Khi ba học sinh này đề nghị thầy cho biết kết quả, thầy nói: "Ba em nhận được 3 điểm khác nhau là 7, 8, 9. Phương không phải điểm 9, Minh không phải điểm 8, và tôi nhớ rằng An được điểm 8". Sau này mới thấy rằng khi nói điểm từng người thầy chỉ nói đúng điểm của một học sinh, còn điểm của hai học sinh kia thầy nói sai. Vậy điểm của mỗi học sinh là bao nhiêu?

- A. Minh được 7 điểm, Phương được 8 điểm, An được 9 điểm.  
B. Minh được 8 điểm, Phương được 7 điểm, An được 9 điểm  
C. Minh được 9 điểm, Phương được 8 điểm, An được 7 điểm.  
D. Minh được 9 điểm, Phương được 7 điểm, An được 8 điểm.

60. Trong mỗi tòa nhà chỉ có những cặp vợ chồng và những con nhỏ chưa lập gia đình. Ban điều tra dân số yêu cầu báo cáo về số người sống trong tòa nhà, đại diện là một anh thợ thích đùa đã báo cáo như sau:

*Sống trong tòa nhà bố mẹ nhiều hơn con cái.*

*Mỗi con trai đều có một chị hay em gái.*

*Số con trai nhiều hơn số con gái.*

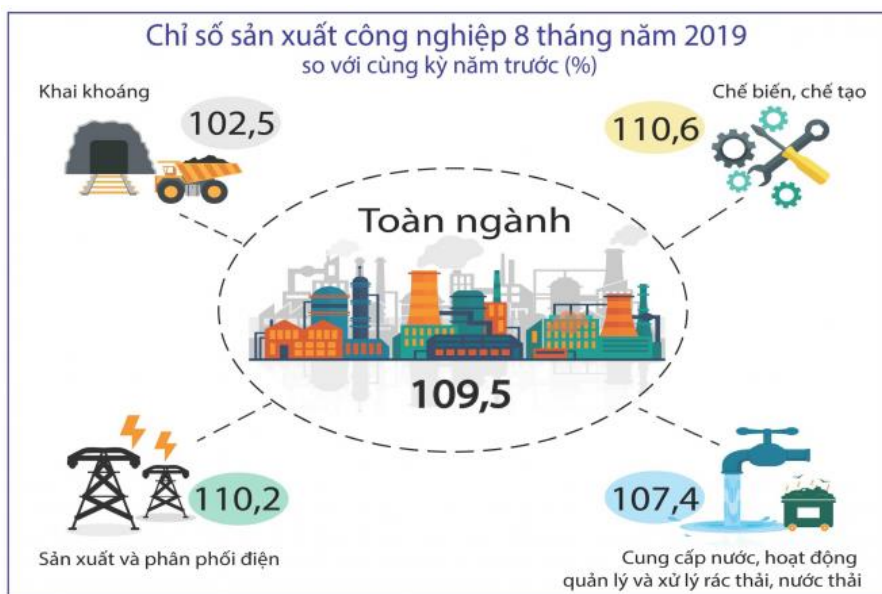
*Mỗi cặp vợ chồng đều có con.*

Người ta không thể chấp nhận được báo cáo đó (dù là đùa vui) vì trong đó có mâu thuẫn. Bạn hãy chỉ ra điều mâu thuẫn trong báo cáo trên.

- A. Sống trong tòa nhà bố mẹ nhiều hơn con cái.  
C. Số con trai nhiều hơn số con gái.

- B. Mỗi con trai đều có một chị hay em gái.  
D. Mỗi cặp vợ chồng đều có con.

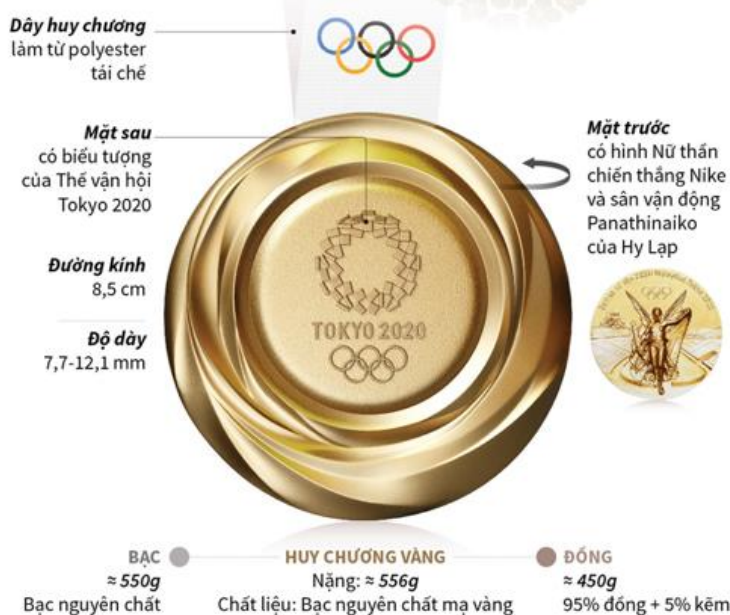
Dựa vào các thông tin được cung cấp dưới đây để trả lời các câu hỏi 61 và 62:



61. So với cùng kỳ năm 2018, chỉ số sản xuất và phân phối điện chiếm bao nhiêu phần trăm?  
**A.** 102,5%      **B.** 110,6%      **C.** 110,2%      **D.** 107,4%
62. Dựa vào dữ liệu đã cho, hãy cho biết ngành công nghiệp nào có tốc độ tăng trưởng nhanh nhất trong 8 tháng đầu năm 2019?  
**A.** Khai khoáng  
**B.** Chế biến, chế tạo  
**C.** Sản xuất và phân phối điện  
**D.** Cung cấp nước, hoạt động quản lý và xử lý rác thải, nước thải.

Dựa vào các thông tin dưới đây để trả lời các câu hỏi từ 63 đến 65:

#### Huy chương Thế vận hội mùa Hè Tokyo 2020



*Nguồn: Tokyo2020.*

63. Chu vi của mỗi tấm huy chương là:  
**A.** 8,5cm      **B.**  $17\pi$  cm      **C.**  $4,25\pi$  cm      **D.**  $8,5\pi$  cm
64. Các thiết bị điện tử đã qua sử dụng được thu thập trên khắp đất nước Nhật Bản để có đủ kim loại làm 5.000 tấm huy chương cho Thế vận hội mùa hè Tokyo 2020. Mỗi tấm huy chương sẽ được thiết kế như bản mẫu trên hình vẽ. Giả sử khối lượng kim loại cần để sản xuất đúng bằng khối lượng huy chương nói trên. Hãy tính khối lượng kim loại cần dùng để sản xuất số huy chương đó. (Biết rằng người ta dự kiến làm 1500 huy chương vàng, 2000 huy chương bạc và 1500 huy chương đồng).  
**A.** 2,609 tấn      **B.** 2,702 tấn      **C.** 5,000 tấn      **D.** 4,520 tấn
65. Tính khối lượng đồng nguyên chất có trong 1500 tấm huy chương đồng.



A. 654,67 kg

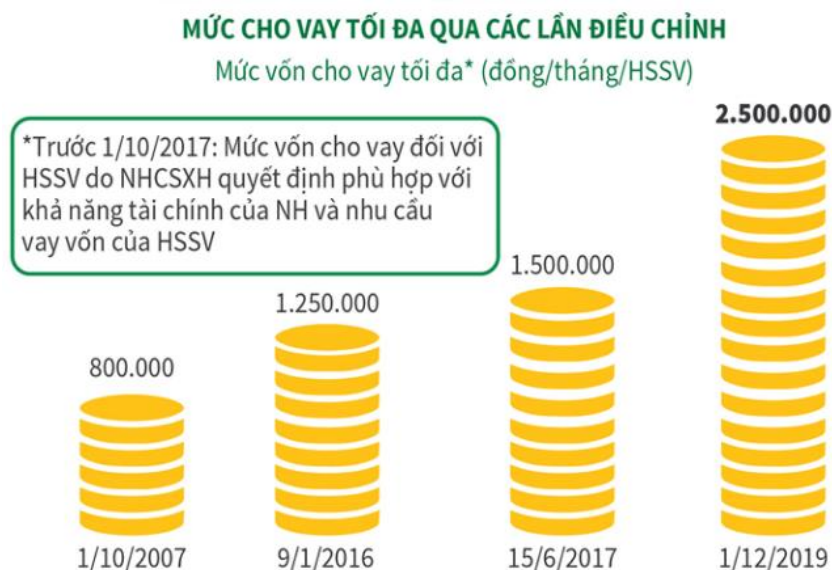
B. 641,25 kg

C. 675,25 kg

D. 685,12 kg

Dựa vào các thông tin dưới đây để trả lời các câu hỏi 66 và 67.

Dưới đây là mức cho vay tối đa qua các lần điều chỉnh của Ngân hàng Chính sách Xã hội Việt Nam đối với HSSV.



66. Từ ngày 1/12/2019, mức cho vay tối đa đối với học sinh, sinh viên (HSSV) tăng từ 1,5 triệu đồng/tháng/HSSV lên ... đồng/tháng/HSSV.

A. 1,5 triệu

B. 2 triệu

C. 2,5 triệu

D. 2,7 triệu

67. Một sinh viên thuộc diện chính sách được vay vốn hỗ trợ của ngân hàng chính sách xã hội Việt Nam, năm học 2019-2020. Hỏi theo mức cho vay tối đa như trên của ngân hàng chính sách xã hội Việt Nam thì sinh viên đó được vay tối đa bao nhiêu tiền cho năm học 2019 -2020? (Biết rằng sinh viên đó nhập học ngày 4/9/2019 và kết thúc năm học ngày 31/5/2020).

A. 20 triệu đồng

B. 18,5 triệu đồng

C. 19 triệu đồng

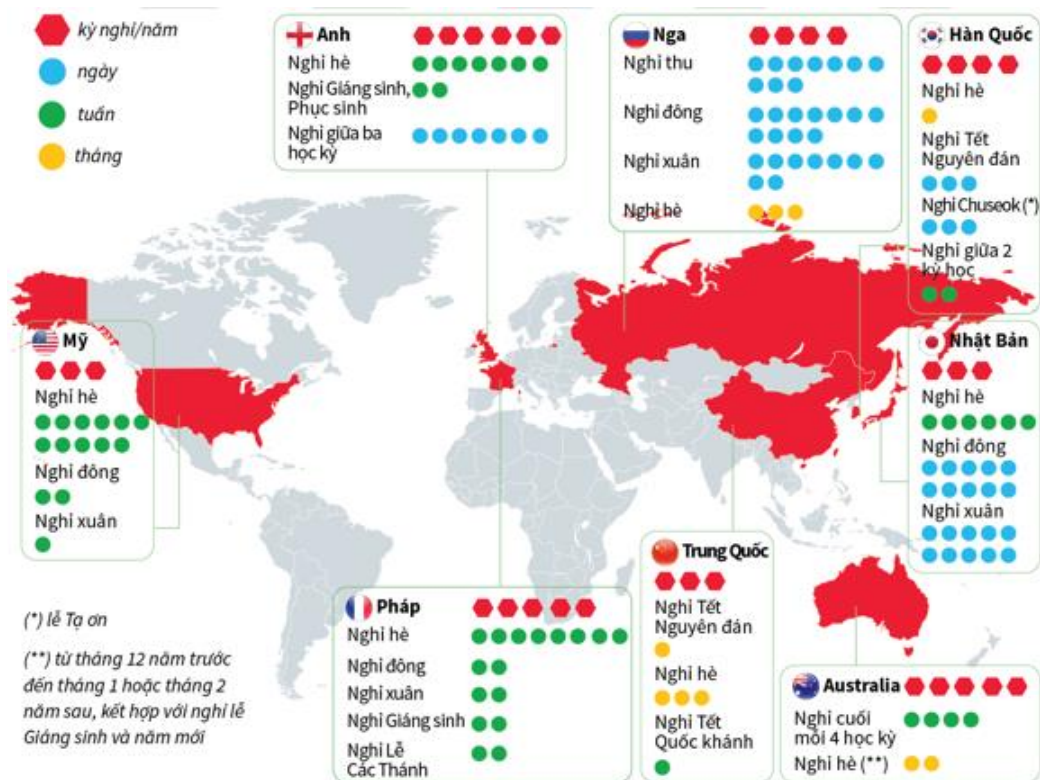
D. 19,5 triệu đồng.

Dựa vào thông tin dưới đây để trả lời các câu hỏi từ 68 đến 70:

(21/2) Lãnh đạo TP Hà Nội mới đây đã đề xuất với Bộ Giáo dục và Đào tạo chia năm học thành 4 kỳ nghỉ thay vì 1 kỳ nghỉ hè và 1 đợt nghỉ Tết như hiện nay. Trên thế giới, hầu hết kỳ nghỉ của học sinh phụ thuộc vào các dịp lễ lớn theo từng quốc gia và theo mùa.

### CÁC KỲ NGHỈ CỦA HỌC SINH THẾ GIỚI





68. Kỳ nghỉ hè ở nước Anh của học sinh diễn ra trong bao nhiêu tuần?

- A. 5 tuần      B. 6 tuần      C. 7 tuần      D. 8 tuần

69. Tại Mỹ học sinh có tất cả bao nhiêu ngày nghỉ trong năm?

- A. 14 ngày      B. 11 tuần      C. 98 ngày      D. 90 ngày

70. Ở nước nào học sinh có 5 kỳ nghỉ/năm?

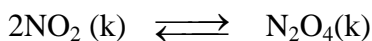
- A. Trung Quốc      B. Nhật Bản và Hàn Quốc      C. Nga và Mỹ      D. Pháp và Australia

### PHẦN 3. GIẢI QUYẾT VẤN ĐỀ

71. Cation  $X^{2+}$  có cấu hình electron lớp ngoài cùng là  $3s^2 3p^6$ . Vị trí của nguyên tố X trong bảng tuần hoàn các nguyên tố hóa học là

- A. Số thứ tự 18, chu kỳ 3, nhóm VIIIA.      B. Số thứ tự 16, chu kỳ 3, nhóm VIA.  
B. Số thứ tự 20, chu kỳ 4, nhóm IIA.      D. Số thứ tự 19, chu kỳ 4, nhóm IA.

72. Cho cân bằng sau trong bình kín:



(màu nâu đỏ)      (không màu)

Biết khi hạ nhiệt độ của bình thì màu nâu đỏ nhạt dần. Phản ứng thuận có

- A.  $\Delta H > 0$ , phản ứng tỏa nhiệt.      B.  $\Delta H < 0$ , phản ứng tỏa nhiệt.  
C.  $\Delta H > 0$ , phản ứng thu nhiệt.      D.  $\Delta H < 0$ , phản ứng thu nhiệt.

73. Ma túy đá hay còn gọi là hàng đá, chám đá là tên gọi chỉ chung cho các loại ma túy tổng hợp, có chứa chất Methamphetamine (*Meth*). Những người thường xuyên sử dụng ma túy gây ra hậu quả là suy kiệt thể chất, hoang tưởng, thậm chí mất kiểm soát hành vi, chém giết người vô cớ, nặng hơn sẽ mất tâm thần. Khi oxy hóa hoàn toàn 104,3 gam *Meth* bằng CuO dư, dẫn sản phẩm cháy lần lượt qua bình 1 đựng  $H_2SO_4$  đặc, bình 2 đựng  $Ba(OH)_2$  dư. Sau khi kết thúc thí nghiệm thấy khối lượng bình 1 tăng 94,5 gam, ở bình 2 tạo thành 1379 gam kết tủa và còn 7,84 lít khí (đktc) thoát ra. Biết *Meth* có công thức phân tử trùng với công thức đơn giản nhất. Công thức phân tử của *Meth* là

- A.  $C_9H_{15}ON_2$ .      B.  $C_{10}H_{17}N_2$ .      C.  $C_{10}H_{15}N$ .      D.  $C_3H_5ON$ .

74. Phát biểu nào sau đây **không** đúng?

- A. Phân tử Gly-Ala-Ala có bốn nguyên tử oxi.  
C. Phân tử lysin có một nguyên tử nitơ.

- B. Dung dịch protein có phản ứng màu biure.  
D. Anilin là chất lỏng ít tan trong nước.

75. Mạch chọn sóng của một máy thu vô tuyến điện gồm một cuộn cảm thuần có độ tự cảm thay đổi được từ  $0,5\mu\text{H}$  đến  $2\mu\text{H}$  và tụ điện có điện dung thay đổi được từ  $20\text{pF}$  đến  $80\text{pF}$ . Biết tốc độ truyền sóng điện từ  $c = 3 \cdot 10^8 \text{ m/s}$ , lấy  $\pi^2 = 10$ . Máy này có thể thu được các sóng vô tuyến có bước sóng nằm trong khoảng:

- A. từ 6m đến 40m      B. từ 6m đến 24m      C. từ 4m đến 24m      D. từ 4m đến 40m

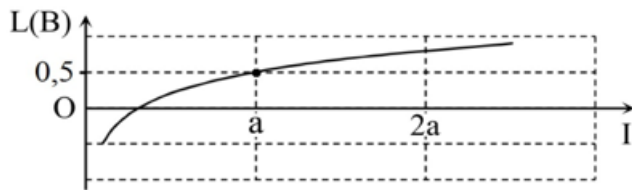
76. Mắc lần lượt từng phần tử điện trở thuần R, cuộn dây thuần cảm L và tụ điện có điện dung C vào mạng điện xoay chiều có hiệu điện thế hiệu dụng  $U_{AB}$  không đổi thì cường độ hiệu dụng của dòng điện tương ứng là  $0,25\text{A}$ ;  $0,50\text{A}$ ;  $0,2\text{A}$ . Nếu mắc nối tiếp cả ba phần tử vào mạng điện xoay chiều nói trên thì cường độ hiệu dụng của dòng điện qua mạch là:

- A.  $0,95\text{A}$       B.  $0,20\text{A}$       C.  $5,00\text{A}$       D.  $0,39\text{A}$

77. Một con lắc lò xo gồm vật nhỏ và lò xo nhẹ có độ cứng k, treo thẳng đứng ở nơi có gia tốc trọng trường g, con lắc dao động với phương thẳng đứng với biên độ A và tần số góc  $\omega$ . Lực đàn hồi tác dụng lên vật có độ lớn cực đại là:

- A.  $k \cdot \frac{g}{\omega^2}$       B.  $k \cdot A$       C.  $k \cdot \left( A + \frac{g}{\omega^2} \right)$       D.  $k \cdot \left( A + \frac{2g}{\omega^2} \right)$

78. Hình bên là đồ thị biểu diễn sự phụ thuộc của mức cường độ âm L theo cường độ âm chuẩn. Cường độ âm chuẩn gần nhất với giá trị nào sau đây ?



- A.  $0,31a$       B.  $0,35a$       C.  $0,37a$       D.  $0,39a$

79. Đường đi của máu trong hệ tuần hoàn kín của động vật là

- A. Tim  $\rightarrow$  tĩnh mạch  $\rightarrow$  mao mạch  $\rightarrow$  động mạch  $\rightarrow$  tim  
B. Tim  $\rightarrow$  động mạch  $\rightarrow$  tĩnh mạch  $\rightarrow$  mao mạch  $\rightarrow$  tim  
C. Tim  $\rightarrow$  động mạch  $\rightarrow$  mao mạch  $\rightarrow$  tĩnh mạch  $\rightarrow$  tim  
D. Tim  $\rightarrow$  mao mạch  $\rightarrow$  tĩnh mạch  $\rightarrow$  động mạch  $\rightarrow$  tim

80. Phổi của chim có cấu tạo khác với phổi của các động vật trên cạn khác như thế nào?

- A. Có nhiều phế nang.      B. Có nhiều ống khí.  
C. Khí quản dài.      D. Phế quản phân nhánh nhiều.

81. Cho cây hoa đỏ P tự thụ phấn, thu được  $F_1$  gồm 56,25% cây hoa đỏ: 37,5% cây hoa hồng và 6,25% cây hoa trắng. Cho tất cả các cây hoa hồng ở  $F_1$  giao phấn với nhau, thu được  $F_2$ . Biết rằng không xảy ra đột biến, theo lý thuyết tỷ lệ kiểu hình ở  $F_2$  là

- A. 4 cây hoa đỏ: 6 cây hoa hồng: 1 cây hoa trắng      B. 4 cây hoa đỏ: 8 cây hoa hồng: 1 cây hoa trắng  
C. 2 cây hoa đỏ: 4 cây hoa hồng: 1 cây hoa trắng      D. 2 cây hoa đỏ: 6 cây hoa hồng: 1 cây hoa trắng

82. Cho biết mỗi gen quy định một tính trạng và trội hoàn toàn. Ở đời con của phép lai  $AaBBdd \times AaBbdd$  có tỷ lệ kiểu gen, tỷ lệ kiểu hình lần lượt là:

- A.  $2:2:2:2:1:1:1:1:1:1:1:1$  và  $9:3:3:1$       B.  $2:2:2:2:1:1:1:1:1:1:1:1$  và  $3:3:1:1$   
C.  $2:2:2:2:1:1:1:1:1:1:1:1$  và  $3:3:1:1$       D.  $2:2:1:1:1:1:1:1:1:1:1:1$  và  $3:3:1:1$

83. Nhờ tiếp giáp biển nên nước ta có:

- A.** Nền nhiệt độ cao, nhiều ánh nắng  
**B.** Khí hậu có hai mùa rõ rệt  
**C.** Thiên nhiên xanh tốt, giàu sức sống  
**D.** Nhiều tài nguyên khoáng sản và sinh vật
- 84.** Khó khăn lớn nhất về mặt tự nhiên nhất đối với việc phát triển kinh tế - xã hội của vùng đồi núi là  
**A.** đất trồng cây lương thực bị hạn chế.  
**B.** địa hình bị chia cắt mạnh, nhiều sông suối, hẻm vực trở ngại cho giao thông.  
**C.** khí hậu phân hoá phức tạp.  
**D.** khoáng sản có nhiều mỏ trữ lượng nhỏ, phân tán trong không gian.
- 85.** Công ty Formosa gây sự cố nghiêm trọng về môi trường biển ở Bắc Trung Bộ thuộc tỉnh nào sau đây?  
**A.** Thanh Hóa                      **B.** Nghệ An                      **C.** Hà Tĩnh                      **D.** Quảng Bình
- 86.** Trong câu thơ: "Hoa đào năm ngoái còn cười gió đông" (Nguyễn Du), "Gió đông" ở đây là  
**A.** gió mùa mùa đông lạnh khô.                      **B.** gió mùa mùa đông lạnh ẩm.  
**C.** gió Mậu Dịch (Tín Phong).                      **D.** Tất cả các ý trên.
- 87.** Đâu không phải nguyên nhân thực dân Pháp chọn Đà Nẵng làm điểm mở đầu cuộc chiến tranh xâm lược ở Việt Nam?  
**A.** Đà Nẵng có cảng nước sâu tàu chiến dễ dàng ra vào.  
**B.** Gần với kinh đô Huế để thực hiện ý đồ đánh nhanh thắng nhanh.  
**C.** Đội ngũ gián điệp của Pháp ở đây hoạt động mạnh.  
**D.** Đây là vựa lúa lớn nhất của nhà Nguyễn, có thể lấy chiến tranh nuôi chiến tranh.
- 88.** Trong quá trình hoạt động hội Việt Nam Cách mạng Thanh niên phân hóa thành những tổ chức cộng sản nào?  
**A.** Đông Dương cộng sản Đảng, Đông Dương cộng sản liên đoàn.  
**B.** Đông Dương cộng sản Đảng, An Nam cộng sản Đảng.  
**C.** Đông Dương cộng sản Liên đoàn, Tân Việt cách mạng Đảng.  
**D.** Đông Dương cộng sản liên đoàn, An Nam cộng sản Đảng.
- 89.** Ý nghĩa giống nhau cơ bản của chiến thắng Ấp Bắc (Mỹ Tho) ngày 02-01-1963 và chiến thắng Vạn Tường (Quảng Ngãi) ngày 18-8-1965?  
**A.** Điều chứng tỏ tinh thần kiên cường bất khuất của nhân dân miền Nam Việt Nam chống Mỹ cứu nước.  
**B.** Hai chiến thắng trên đều chống một loại hình chiến tranh của Mỹ.  
**C.** Điều chứng minh khả năng quân dân miền Nam có thể đánh bại chiến lược chiến tranh mới của Mỹ.  
**D.** Điều thể hiện sức mạnh vũ khí của Liên Xô và các nước xã hội chủ nghĩa giúp đỡ cho cách mạng Việt Nam.
- 90.** Kết quả quan trọng bước đầu của công cuộc đổi mới ở nước ta là  
**A.** Thực hiện thành công 3 chương trình kinh tế.  
**B.** Bộ máy nhà nước các cấp ở Trung ương và địa phương được sắp xếp lại.  
**C.** Kiểm chế được một bước đà lạm phát.  
**D.** Bước đầu hình thành nên kinh tế nhiều thành phần vận hành theo cơ chế thị trường có sự quản lý của nhà nước.

**Dựa vào các thông tin được cung cấp dưới đây để trả lời các câu từ 91 đến 93**

Sự điện phân là quá trình oxi hóa - khử xảy ra trên bề mặt các điện cực khi có dòng điện một chiều đi qua chất điện li nóng chảy hoặc dung dịch chất điện li nhằm thúc đẩy một phản ứng hóa học mà nếu không có dòng điện, phản ứng sẽ không tự xảy ra. Trong thiết bị điện phân khi điện phân dung dịch:

- Anot của thiết bị là nơi xảy ra bán phản ứng oxi hóa. Anot được nối với cực dương của nguồn điện một chiều.
  - + Góc axit có chứa oxi không bị điện phân (ví dụ:  $\text{NO}_3^-$ ,  $\text{SO}_4^{2-}$ ,  $\text{PO}_4^{3-}$ ,  $\text{CO}_3^{2-}$ ,  $\text{ClO}_4^-$ , ...). Khi đó nước bị điện phân theo bán phản ứng:  $2\text{H}_2\text{O} \rightarrow \text{O}_2 + 4\text{H}^+ + 4\text{e}^-$
  - + Thứ tự anion bị điện phân:  $\text{S}^{2-} > \text{I}^- > \text{Br}^- > \text{Cl}^- > \text{RCOO}^- > \text{OH}^- > \text{H}_2\text{O}$
- Catot của thiết bị là nơi xảy ra bán phản ứng khử. Catot được nối với cực âm của nguồn điện một chiều.
  - + Nếu dung dịch có chứa nhiều cation thì cation nào có tính oxi hóa mạnh hơn sẽ bị điện phân trước.
  - + Một số cation không bị điện phân như  $\text{K}^+$ ,  $\text{Na}^+$ ,  $\text{Ca}^{2+}$ ,  $\text{Ba}^{2+}$ ,  $\text{Mg}^{2+}$ ,  $\text{Al}^{3+}$  ... Khi đó nước bị điện phân theo bán phản ứng:  $2\text{H}_2\text{O} + 2\text{e}^- \rightarrow \text{H}_2 + 2\text{OH}^-$

Cho dãy điện hóa sau:

Tăng dần tính oxi hóa													
$\text{Li}^+$	$\text{K}^+$	$\text{Ca}^{2+}$	$\text{Na}^+$	$\text{Mg}^{2+}$	$\text{Al}^{3+}$	$\text{H}_2\text{O}$	$\text{Zn}^{2+}$	$\text{Fe}^{2+}$	$\text{Pb}^{2+}$	$\text{I}_2$	$\text{Ag}^+$	$\text{O}_2, \text{H}^+$	
Li	K	Ca	Na	Mg	Al	$\text{H}_2, \text{OH}^-$	Zn	Fe	Pb	$\text{I}^-$	Ag	$\text{H}_2\text{O}$	
Giảm dần tính khử													

**Thí nghiệm 1:** Một sinh viên thực hiện quá trình điện phân dung dịch X chứa đồng thời  $\text{AgNO}_3$ ,  $\text{Cu(NO}_3)_2$ ,  $\text{Fe(NO}_3)_2$ ,  $\text{Al(NO}_3)_3$  bằng hệ điện phân sử dụng các điện cực than chì.

Dựa theo dãy điện hóa đã cho ở trên và từ Thí nghiệm 1, hãy cho biết:

**91.** Thứ tự điện phân tại catot là

- A.  $\text{Ag}^+$ ,  $\text{Cu}^{2+}$ ,  $\text{Fe}^{2+}$ ,  $\text{H}_2\text{O}$ .  
B.  $\text{Ag}^+$ ,  $\text{Fe}^{3+}$ ,  $\text{Cu}^{2+}$ ,  $\text{Fe}^{2+}$ ,  $\text{H}_2\text{O}$ .  
C.  $\text{Ag}^+$ ,  $\text{Cu}^{2+}$ ,  $\text{Fe}^{2+}$ ,  $\text{Al}^{3+}$ ,  $\text{H}_2\text{O}$ .  
D.  $\text{Ag}^+$ ,  $\text{Cu}^{2+}$ ,  $\text{Fe}^{2+}$ .

**92.** Khi bắt đầu xuất hiện khí ở catot ta dừng điện phân. Chất tan có trong dung dịch sau điện phân là

- A.  $\text{HNO}_3$ .  
B.  $\text{Al(NO}_3)_3$  và  $\text{HNO}_3$ .  
C.  $\text{Al(NO}_3)_3$ .  
D.  $\text{Al(OH)}_3$  và  $\text{HNO}_3$ .

**Thí nghiệm 2:** Sinh viên đó tiếp tục thực hiện điện phân dung dịch  $\text{CuSO}_4$ . Sau một thời gian sinh viên quan sát thấy có 6,4 gam kim loại bám vào catot. Biết nguyên tử khối của Cu; S và O lần lượt là 64; 32 và 16 đvC.

Từ Thí nghiệm 2, hãy tính:

**93.** Thể tích khí thoát ra tại anot ở điều kiện tiêu chuẩn là

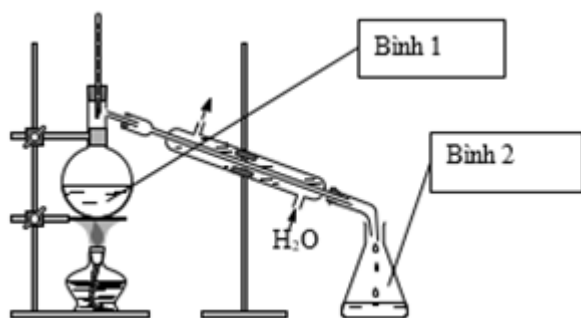
- A. 0,224 lít.  
B. 2,24 lít.  
C. 0,112 lít.  
D. 1,12 lít.

**94.** Phản ứng điều chế phenyl axetat nào sau đây chưa chính xác ?

- A.  $\text{C}_6\text{H}_5\text{OH} + \text{CH}_3\text{COCl} \rightarrow \text{CH}_3\text{COOC}_6\text{H}_5 + \text{HCl}$   
B.  $\text{C}_6\text{H}_5\text{OH} + \text{CH}_3\text{COBr} \rightarrow \text{CH}_3\text{COOC}_6\text{H}_5 + \text{HBr}$   
C.  $\text{C}_6\text{H}_5\text{OH} + \text{CH}_3\text{COOH} \rightarrow \text{CH}_3\text{COOC}_6\text{H}_5 + \text{H}_2\text{O}$   
D.  $\text{C}_6\text{H}_5\text{OH} + (\text{CH}_3\text{CO})_2\text{O} \rightarrow \text{CH}_3\text{COOC}_6\text{H}_5 + \text{CH}_3\text{COOH}$



**95.** Để điều chế etyl axetat trong phòng thí nghiệm, người ta lắp dụng cụ như hình vẽ bên. Hóa chất được cho vào bình 1 trong thí nghiệm trên gồm:



- A.  $\text{CH}_3\text{COOH}$  và  $\text{CH}_3\text{OH}$ .  
B.  $\text{CH}_3\text{COOH}$  và  $\text{C}_2\text{H}_5\text{OH}$ .  
C.  $\text{CH}_3\text{COOH}$ ,  $\text{CH}_3\text{OH}$  và  $\text{H}_2\text{SO}_4$  đặc.  
D.  $\text{CH}_3\text{COOH}$ ,  $\text{C}_2\text{H}_5\text{OH}$  và  $\text{H}_2\text{SO}_4$  đặc.

**96.** Tiến hành thí nghiệm điều chế etyl axetat theo các bước sau đây:

Bước 1: Cho 1 ml  $\text{C}_2\text{H}_5\text{OH}$ , 1 ml  $\text{CH}_3\text{COOH}$  và vài giọt dung dịch  $\text{H}_2\text{SO}_4$  đặc vào ống nghiệm.

Bước 2: Lắc đều ống nghiệm, đun cách thủy (trong nồi nước nóng) khoảng 5 - 6 phút ở  $65 - 70^\circ\text{C}$ .

Bước 3: Làm lạnh, sau đó rót 2 ml dung dịch  $\text{NaCl}$  bão hòa vào ống nghiệm.

Phát biểu nào sau đây **đúng**?

- A. Trong thí nghiệm trên, có thể thay  $\text{C}_2\text{H}_5\text{OH}$  bằng  $\text{C}_6\text{H}_5\text{OH}$ .  
B. Sau bước 3, chất lỏng trong ống nghiệm tách thành hai lớp.  
C. Có thể thay dung dịch  $\text{NaCl}$  bão hòa bằng dung dịch  $\text{NaOH}$  bão hòa.  
D. Sau bước 2, trong ống nghiệm chứa sản phẩm hữu cơ duy nhất là  $\text{CH}_3\text{COOC}_2\text{H}_5$ .

**Dựa vào các thông tin được cung cấp dưới đây để trả lời các câu từ 97 đến 99**

Nhu cầu sử dụng năng lượng của con người là không giới hạn, trong khi đó nguồn nguyên liệu để tạo ra năng lượng trên Trái Đất ngày càng cạn kiệt. Do đó, việc tìm kiếm nguồn năng lượng sạch là vấn đề cấp thiết của mọi quốc gia.

Các nhà máy hạt nhân hiện nay dùng phản ứng phân hạch – tức phân rã hạt nhân của các nguyên tố nặng như urani, thori và plutoni thành các hạt nhân con nhẹ hơn. Trong phản ứng này các hạt nhân nặng bị neutron bắn phá, đập vỡ ra thành những hạt nhân nhẹ hơn và giải phóng năng lượng. Nhược điểm của quá trình này là sinh ra chất thải phóng xạ tồn tại lâu dài khó xử lý và có thể xảy ra những tai nạn hạt nhân vô cùng khủng khiếp.

Thực tế trong tự nhiên có một nguồn năng lượng gần như vô tận: năng lượng từ Mặt Trời. Năng lượng của ngôi sao này đến từ "lò" phản ứng nhiệt hạch bên trong lõi của nó. Nếu có thể khai thác được phản ứng này ngay trên Trái đất thì chúng ta sẽ có một nguồn năng lượng sạch vô tận với nguyên liệu chính là nước biển. Nguồn năng lượng này không phát ra khí thải nhà kính, không tạo ra các căn bã phóng xạ.

Trên Trái Đất, con người đã thực hiện được phản ứng nhiệt hạch dưới dạng không kiểm soát được. Đó là sự nổ của bom nhiệt hạch hay bom H (còn gọi là *bom hidro* hay *bom khinh khí*). Một vấn đề quan trọng đặt ra là: làm thế nào thực hiện được phản ứng nhiệt hạch dưới dạng kiểm soát được, để đảm bảo cung cấp năng lượng lâu dài cho nhân loại.

**97.** Phản ứng nhiệt hạch là:

- A. nguồn gốc năng lượng của Mặt Trời.  
B. sự tách hạt nhân nặng thành các hạt nhân nhẹ nhờ nhiệt độ cao.  
C. phản ứng hạt nhân thu năng lượng.  
D. phản ứng kết hợp hai hạt nhân có khối lượng trung bình thành một hạt nhân nặng.

**98.** Phát biểu không đúng không đúng về phản ứng nhiệt hạch là:

- A. Bom H là ứng dụng của phản ứng nhiệt hạch nhưng dưới dạng phản ứng nhiệt hạch không kiểm soát được.
- B. Được thực hiện trong các lò phản ứng hạt nhân
- C. Sạch hơn phản ứng phân hạch do không tạo ra các cặn bã phóng xạ.
- D. Có nguồn nguyên liệu dồi dào

99. Bom nhiệt hạch dùng phản ứng:  ${}_1^2D + {}_1^3T \rightarrow {}_2^4He + n$

Biết khối lượng của các hạt nhân D, T, He lần lượt là  $m_D = 2,0136u$ ;  $m_T = 3,0160u$ ;  $m_{He} = 4,0015u$ ; khối lượng của hạt n là  $m_n = 1,0087u$ . Cho biết năng suất tỏa nhiệt của TNT là  $4,1kJ/kg$  và  $1u = 931,4 \frac{MeV}{c^2}$ .

Năng lượng tỏa ra nếu có 1 kmol He được tạo thành do vụ nổ và năng lượng đó tương đương với lượng thuốc nổ TNT là:

- A.  $1,74.10^{28}J$ ;  $4,245.10^{24}kg$
- B.  $1,09.10^{12}kJ$ ;  $2,66^{11}kg$
- C.  $1,09.10^{28}J$ ;  $2,66^{24}kg$
- D.  $1,74.10^{12}kJ$ ;  $4,245.10^{11}kg$

**Dựa vào các thông tin được cung cấp dưới đây để trả lời các câu từ 100 đến 102**

Một người dùng bộ sạc điện USB Power Adapter A1385 lấy điện từ mạng điện sinh hoạt để sạc điện cho Smartphone Iphone 7 Plus. Thông số kỹ thuật của A1385 và pin của Iphone 7 Plus được mô tả bằng bảng sau:

1. USB Power Adapter A1385  
Input:  $100V - 240V; \sim 50/60Hz; 0,15A$   
Output:  $5V; 1A$
2. Pin của Smartphone Iphone 7 Plus  
Dung lượng Pin: 2900 mAh.  
Loại Pin: Pin chuẩn Li-Ion.

100. Hiệu điện thế đặt vào hai đầu pin của Iphone này là:

- A. 100V
- B. 220V
- C. 240V
- D. 5V

101. Khi sạc pin cho Iphone 7 Plus, người này tắt nguồn để không mất mát dung lượng do máy phải chạy các chương trình. Xem dung lượng được nạp đều và bỏ qua thời gian nhồi pin. Thời gian sạc pin từ 0% đến 100% khoảng:





- A. 2 giờ 54 phút
- B. 3 giờ 26 phút
- C. 3 giờ 53 phút.
- D. 2 giờ 11 phút

102. Nếu người này không tắt nguồn thì khi sạc pin cho Iphone 7 Plus từ 0% đến 100% tổng dung lượng hao phí và dung lượng mất mát do máy đang chạy các chương trình là 25%. Xem dung lượng được nạp đều và bỏ qua thời gian nhồi pin. Thời gian sạc pin từ 0% đến 100% khoảng:

- A. 2 giờ 55 phút
- B. 3 giờ 26 phút
- C. 3 giờ 52 phút.
- D. 2 giờ 11 phút

**Dựa vào các thông tin được cung cấp dưới đây để trả lời các câu từ 103 đến 105**

Một ví dụ rất hay cho trường hợp tính trạng có sự biểu hiện chịu ảnh hưởng của giới tính là tính trạng hói đầu (*baldness*). Tính trạng này không di truyền liên kết với giới tính mà di truyền theo kiểu gene trội trên NST thường ở người nam nhưng lại di truyền theo kiểu gene lặn trên NST thường ở người nữ.

Kiểu hình giới nữ		Kiểu hình giới nam
	hh	
	Hh	
	Hh	
	HH	

h – Tóc phát triển bình thường  
H – Bị hói đầu

Người nữ dị hợp tử có thể truyền gene này cho con cháu của họ nhưng không biểu hiện, người nữ chỉ bị hói đầu khi mang gene ở trạng thái đồng hợp, tuy nhiên ngay với kiểu gene này người nữ cũng chỉ có biểu hiện tóc bị thưa một cách đáng kể hơn là hói hoàn toàn.

**103.** Số lượng người bị hói đầu ở giới nào cao hơn

**A.** giới nữ

**B.** giới nam

**C.** ở 2 giới ngang nhau

**D.** Số lượng người bị hói rất ít, không thống kê

được

**104.** Một người phụ nữ bình thường có bố bị hói có kiểu gen đồng hợp lấy một người chồng không bị hói. Họ sinh được 2 người con, xác suất để cả hai đứa con lớn lên không bị hói đầu là

**A.** 1/4

**B.** 9/16

**C.** 1/16

**D.** 15/16

**105.** giả sử, tần số alen H trong quần thể người (cân bằng di truyền) là 0,3. Tỷ lệ người bị hói đầu ở 2 giới nam và nữ lần lượt là

**A.** 51% và 9%

**B.** 42% và 9%

**C.** 9% và 9%

**D.** 51% và 42%

**Dựa vào các thông tin được cung cấp dưới đây để trả lời các câu từ 106 đến 108**

Ca dao Việt Nam có những câu:

*Tò vò mà nuôi con nhện,*

*Đến khi nó lớn, nó quện nhau đi.*

*Tò vò ngồi khóc tỉ tỉ,*

*Nhện ơi, nhện hỡi! nhện đi đàng nào?*

(Nguồn: Mã Giang Lân, *Tục ngữ và ca dao Việt Nam*,

NXB Giáo dục, 1999 (tái bản lần thứ 5)

**106.** Mối quan hệ giữa tò vò và nhện được mô tả trong câu ca dao trên là

- A. quan hệ cộng sinh
- B. quan hệ hội sinh.
- C. quan hệ con mồi – vật ăn thịt
- D. quan hệ ức chế - cảm nhiễm.

**107.** Trong mối quan hệ giữa tò vò và nhện, loài nào được lợi, loài nào bị hại

- A. Nhện được lợi, tò vò bị hại
- B. Tò vò được lợi, nhện bị hại
- C. Cả 2 cùng có lợi
- D. Nhện có lợi, tò vò không bị hại

**108.** Nếu như số lượng nhện bị kiểm soát bởi số lượng tò vò, không tăng quá cao hoặc giảm quá thấp thì hiện tượng này được gọi là

- A. Trạng thái cân bằng
- B. Biến động số lượng cá thể
- C. Khống chế sinh học
- D. Mức độ tử vong

**Dựa vào các thông tin được cung cấp dưới đây để trả lời các câu từ 109 đến 111**

Việt Nam hiện nằm trong nhóm 15 nước có tình trạng mất cân bằng giới tính khi sinh cao nhất trên thế giới, đứng đầu Đông Nam Á và đứng thứ 2 châu Á (chỉ sau Trung Quốc). Tỉ số giới tính khi sinh của Việt Nam (SRB) có xu hướng tăng hơn so với mức sinh học tự nhiên từ năm 2006 đến nay. Tỉ số giới khi sinh năm 2019 giảm so với năm 2018 nhưng vẫn ở mức cao (năm 2018: 114,8 bé trai/100 bé gái; năm 2019: 111,5 bé trai/100 bé gái). Tỉ số này cao nhất ở Đồng bằng sông Hồng (115,5 bé trai/100 bé gái) và thấp nhất ở Đồng bằng sông Cửu Long (106,9 bé trai/100 bé gái).

Việt Nam là quốc gia chịu ảnh hưởng nặng nề của Nho giáo với nhiều phong tục, tập quán, trong đó có tục “trọng nam, khinh nữ”. Nhiều người quan niệm chỉ có con trai mới có thể gánh vác trọng trách thờ cúng tổ tiên, nối dõi tông đường. Đây chính là định kiến giới, nguyên nhân cơ bản dẫn đến mất cân bằng giới tính khi sinh. Chính sách dân số mỗi gia đình chỉ nên có từ 1- 2 con cùng với sự phát triển của công nghệ siêu âm xác định giới tính khiến tình trạng mất cân bằng giới tính càng tăng. Nhiều cặp vợ chồng đã chủ động lựa chọn giới tính thai nhi trước sinh. Trong khi đó, quy định pháp luật xử lý vi phạm với người cung cấp dịch vụ liên quan đến lựa chọn giới tính thai nhi chưa đủ sức răn đe.

Theo Tổ chức Y tế Thế giới, tỉ lệ tự nhiên về giới tính khi sinh của con người là 105 nam/100 nữ, nếu số bé trai quá ngưỡng 105, sẽ có các hệ lụy xã hội về lâu dài. Mất cân bằng giới tính khi sinh sẽ ảnh hưởng xấu tới cấu trúc dân số trong tương lai, dẫn tới dư thừa nam giới trong xã hội. Nếu không có những biện pháp can thiệp kịp thời, dự tính đến năm 2050, Việt Nam sẽ có từ 2,3 đến 4,3 triệu nam giới không tìm được vợ. Mất cân bằng giới tính còn gây ra tình trạng bất bình đẳng giữa nam giới và nữ giới; gia tăng những bất ổn về trật tự an toàn ở cộng đồng, nạn mại dâm, buôn bán trẻ em gái, phụ nữ; mất cân đối về nhân sự trong các ngành nghề xã hội.

(Nguồn: Tổng cục thống kê: “*Kết quả Tổng điều tra Dân số và Nhà ở năm 2019*” và <http://daidoanket.vn/>)

**109.** Tỉ số giới tính khi sinh của Việt Nam hiện đứng thứ mấy trong khu vực Đông Nam Á?

- A. cao nhất
- B. thấp nhất
- C. thứ 2
- D. thứ 3

**110.** Nguyên nhân cơ bản nhất khiến tỉ số giới tính khi sinh ở nước ta còn cao là do

- A. sự phát triển của công nghệ siêu âm xác định giới tính

- B.** tư tưởng “trọng nam, khinh nữ”
- C.** chính sách dân số và kế hoạch hóa gia đình
- D.** nhiều gia đình chủ động lựa chọn giới tính trước sinh

**111.** Để hạn chế tình trạng mất cân bằng giới tính khi sinh ở nước ta, biện pháp nào sau đây không thích hợp?

- A.** giám sát và xử lý nghiêm các cơ sở cung cấp dịch vụ siêu âm chẩn đoán giới tính trước sinh.
- B.** vận động, tuyên truyền, giáo dục thay đổi nhận thức của người dân về bất bình đẳng giới.
- C.** có chính sách ưu tiên dành cho nữ giới, nêu cao vai trò và những thành đạt của nữ giới trong xã hội. **D.** bãi bỏ chính sách dân số kế hoạch hóa gia đình, mỗi gia đình được phép sinh nhiều hơn 2 con.

**Dựa vào các thông tin được cung cấp dưới đây để trả lời các câu từ 112 đến 114**

Trong phiên họp thường kỳ của chính phủ ngày 05/02/2020, thủ tướng Nguyễn Xuân Phúc cho biết do tác động của dịch Covid-19, tăng trưởng kinh tế của Việt Nam trong quý 1 năm 2020 có thể giảm 1%. Bộ Kế Hoạch & Đầu Tư đã dự trù hai kịch bản tăng trưởng kinh tế cho Việt Nam: Kịch bản 1 là, nếu dịch bệnh được kiểm soát trong quý 1, thì tốc độ tăng trưởng kinh tế năm nay sẽ đạt khoảng 6,27%. Trong kịch bản 2, nếu đến quý 2, dịch bệnh mới được kiểm soát, tỷ lệ này dự báo chỉ đạt 6,09% . Trước mắt, những ngành sẽ bị sụt giảm mạnh nhất vì dịch bệnh là nông nghiệp, xuất khẩu, đặc biệt là hàng không, du lịch.

Xuất khẩu sang thị trường Trung Quốc quý I đạt 5,6 tỷ USD, giảm 25% so với cùng kỳ năm trước, trong đó các mặt hàng nông sản và nông sản chế biến, hàng lâm sản giảm khoảng 30%, hàng thủy sản giảm 33%. Theo Bộ Nông Nghiệp và Phát Triển Nông Thôn, trong số các mặt hàng xuất khẩu sang Trung Quốc bị nặng nhất là nông sản, đặc biệt là sản phẩm hoa quả như thanh long và dưa hấu. Hai mặt hàng khác cũng sẽ gặp nhiều khó khăn trong xuất khẩu sang Trung Quốc, đó là sữa và thủy sản.

Đối với ngành hàng không, Trung Quốc là thị trường lớn thứ 2 sau thị trường Đông Bắc Á, thậm chí nếu tính cả các chuyến bay thuê chuyến, đây có thể là thị trường lớn nhất của hàng không Việt Nam. Việc ngừng khai thác các chuyến bay đi/đến đây có tác động trực tiếp và mạnh mẽ đến hàng không nước ta.

Dịch bệnh ảnh hưởng trực tiếp đến lĩnh vực du lịch, rất nhiều tour du lịch đến Trung Quốc và chiều ngược lại bị hủy. Thị trường Trung Quốc luôn đứng đầu trong tổng lượng khách quốc tế đến Việt Nam, chiếm tỷ trọng cao nhất, trung bình chiếm khoảng 30%. Khách sụt giảm sẽ khiến nguồn thu từ ngành này giảm mạnh.

Về sản xuất công nghiệp, ngành điện tử và da giày Việt Nam cũng chịu tác động mạnh, tác động đến kim ngạch xuất khẩu của toàn ngành da giày Việt Nam.

(Nguồn: <http://www.trungtamwto.vn/> và <http://www.rfi.fr/>)

**112.** Các ngành, lĩnh vực kinh tế chịu ảnh hưởng mạnh nhất của dịch viêm phổi cấp do chủng mới corona là

- A.** xuất khẩu, nông nghiệp, hàng không, du lịch
- B.** công nghiệp, nông nghiệp, hàng không, viễn thông
- C.** công nghệ thông tin, công nghiệp, tài chính ngân hàng
- D.** bưu chính, giao thông vận tải, du lịch.



**113.** Trong công nghiệp, dịch Covid-19 cũng ảnh hưởng lớn đến ngành điện tử của nước ta vì:

- A.** Trung Quốc là thị trường xuất khẩu hàng điện tử, linh kiện chủ yếu của nước ta.
- B.** phần lớn các mặt hàng điện tử, linh kiện của nước ta được nhập khẩu từ Trung Quốc
- C.** chất lượng sản phẩm điện tử, linh kiện nước ta còn thấp, không đáp ứng yêu cầu của các thị trường khó tính ngoài Trung Quốc.
- D.** hoạt động học tập, sản xuất trì trệ, nhu cầu về các mặt hàng điện tử, linh kiện giảm mạnh.

**114.** Biện pháp lâu dài và chủ yếu để giảm thiểu tình trạng nông sản xuất khẩu bị ứ đọng, mất giá do phụ thuộc quá lớn vào thị trường Trung Quốc ở nước ta là:

- A.** đẩy mạnh khâu chế biến, phơi sấy và bảo quản, hạn chế xuất khẩu các mặt hàng tươi sống.
- B.** giảm giá thành sản phẩm để cạnh tranh với thị trường các nước khác.
- C.** chủ động tìm hiểu thị trường và lập kế hoạch sản xuất hợp lí, tránh tình trạng cung lớn hơn cầu.
- D.** nâng cao chất lượng nông sản, chủ động mở rộng tìm kiếm thị trường mới.

**Dựa vào các thông tin được cung cấp dưới đây để trả lời các câu hỏi từ câu 115 đến câu 117:**

Ngày 18 – 4 – 1951, sáu nước Tây Âu (Pháp, Cộng hoà Liên bang Đức, Bỉ, Italia, Hà Lan, Lucxămbua) đã thành lập “Cộng đồng than– thép châu Âu”. Ngày 25 – 3- 1957, sáu nước này kí *Hiệp ước Rôma*, thành lập “Cộng đồng năng lượng nguyên tử châu Âu” và “Cộng đồng kinh tế châu Âu (EEC). Đến ngày 1 – 7 – 1967, ba tổ chức trên được hợp nhất thành “Cộng đồng châu Âu (EC). Ngày 7 – 12 – 1991, các nước thành viên EC kí Hiệp ước Maxtrích (Hà Lan), có hiệu lực từ ngày 1 – 1 - 1993, đổi tên thành Liên minh châu Âu (EU) với 15 nước thành viên.

EU ra đời không chỉ nhằm hợp tác liên minh giữa các nước thành viên trong lĩnh vực kinh tế, tiền tệ mà còn cả trong lĩnh vực chính trị, đối ngoại và an ninh chung.

Cơ cấu tổ chức của EU gồm năm cơ quan chính là Hội đồng châu Âu, Hội đồng Bộ trưởng, Ủy ban châu Âu, Quốc hội châu Âu, Toà án châu Âu và một số uỷ ban chuyên môn khác.

Tháng 6-1979, đã diễn ra cuộc bầu cử Nghị viện châu Âu đầu tiên. Tháng 3 - 1995, bảy nước EU huỷ bỏ sự kiểm soát việc đi lại của công dân các nước này qua biên giới của nhau. Ngày 1 – 1 – 1999, đồng tiền chung châu Âu với tên gọi là đồng orô (EURO) đã được phát hành, và ngày 1 - 1 - 2002 chính thức được sử dụng ở nhiều nước EU, thay cho các đồng bản tệ.

Như vậy, đến cuối thập kỉ 90, EU đã trở thành tổ chức liên kết chính trị - kinh tế lớn nhất hành tinh, chiếm hơn 1/4 GDP của thế giới. Năm 1990, quan hệ EU - Việt Nam được chính thức thiết lập, mở ra một thời kì phát triển mới trên cơ sở hợp tác toàn diện giữa hai bên.

(Nguồn: SGK Lịch sử 12, trang 50 – 52).

**115.** Tổ chức Liên minh châu Âu (EU) hình thành với mục đích là

- A.** hợp tác giữa các thành viên trong lĩnh vực kinh tế, tiền tệ, đối ngoại, an ninh chung.
- B.** hợp tác giữa các thành viên trong lĩnh vực kinh tế, văn hóa, an ninh, quân sự.
- C.** hợp tác giữa các thành viên trong lĩnh vực kinh tế, thương mại, tiền tệ, đối ngoại.
- D.** hợp tác giữa các thành viên trong lĩnh vực kinh tế, văn hóa, đối ngoại, an ninh chung.

**116.** Hãy sắp xếp các dữ liệu theo thứ tự thời gian về quá trình liên kết khu vực ở Tây Âu:

- (1) Sáu nước Tây Âu thành lập “cộng đồng than-thép Châu Âu”.
- (2) Hợp nhất ba cộng đồng thành “Cộng đồng Châu Âu (EC)”.
- (3) “Cộng đồng năng lượng nguyên tử Châu Âu” và “Cộng đồng kinh tế Châu Âu” được thành lập.
- (4) Phát hành và sử dụng đồng tiền chung Châu Âu (Ơ rô).
- (5) EC được đổi tên thành Liên minh châu Âu (EU).

**A.** (1), (3), (4), (5), (2).      **B.** (4), (1), (5), (2), (1).      **C.** (1), (3), (2), (5), (4).      **D.** (1), (3), (4), (2), (5).

**117.** So với Hiệp hội các quốc gia Đông Nam Á (ASEAN), sự phát triển của Liên minh châu Âu (EU) có điểm khác biệt gì?

- A.** Hạn chế sự can thiệp và chi phối của các cường quốc.
- B.** Quá trình hợp tác, mở rộng thành viên diễn ra khá lâu dài.
- C.** Diễn ra quá trình nhất thể hóa trong khuôn khổ khu vực.
- D.** Hợp tác, giúp đỡ các nước trong khu vực phát triển kinh tế.

**Dựa vào các thông tin được cung cấp dưới đây để trả lời các câu hỏi từ câu 118 đến câu 120:**

Sau khi chiếm đóng các đô thị ở Nam Bộ và Nam Trung Bộ, thực dân Pháp thực hiện kế hoạch tiến quân ra Bắc nhằm thôn tính cả nước ta.

Để thực hiện ý đồ trên, thực dân Pháp điều đình với Chính phủ Trung Hoa dân quốc và kí Hiệp ước Hoa - Pháp (28 – 2 – 1946). Theo đó, Trung Hoa Dân Quốc được Pháp trả lại các tể giới, nhượng địa của Pháp trên đất Trung Quốc và được chuyển hàng hoá qua cảng Hải Phòng vào Vân Nam không phải đóng thuế. Đổi lại, Pháp được đưa quân ra Bắc thay quân Trung Hoa Dân quốc làm nhiệm vụ giải giáp quân Nhật.

Hiệp ước Hoa - Pháp đã đặt nhân dân ta trước sự lựa chọn một trong hai con đường: hoặc cầm súng chiến đấu chống thực dân Pháp, không cho chúng đổ bộ lên miền Bắc; hoặc hoà hoãn, nhân nhượng Pháp để tránh tình trạng phải đối phó cùng một lúc với nhiều kẻ thù.

Ngày 3 – 3 – 1946, Ban Thường vụ Trung ương Đảng họp, do Hồ Chí Minh chủ trì, đã chọn giải pháp hoà để tiến”.

Chiều 6 – 3 – 1946, tại Hà Nội, Chủ tịch Hồ Chí Minh thay mặt Chính phủ Việt Nam Dân chủ Cộng hoà kí với G. Xanhtoni – đại diện Chính phủ Pháp – bản *Hiệp định Sơ bộ*.

Nội dung cơ bản của Hiệp định là:

- Chính phủ Pháp công nhận nước Việt Nam Dân chủ Cộng hoà là một quốc gia tự do, có chính phủ riêng, nghị viện riêng, quân đội riêng, tài chính riêng và là thành viên của Liên bang Đông Dương, nằm trong khối Liên hiệp Pháp.

- Chính phủ Việt Nam Dân chủ Cộng hoà thỏa thuận cho 15 000 quân Pháp ra Bắc thay quân Trung Hoa Dân quốc làm nhiệm vụ giải giáp quân Nhật, số quân này sẽ đóng tại những địa điểm quy định và rút dần trong thời hạn 5 năm.

- Hai bên ngừng mọi cuộc xung đột ở phía Nam và giữ nguyên quân đội của mình tại vị trí cũ, tạo không khí thuận lợi đi đến cuộc đàm phán chính thức bàn các vấn đề về ngoại giao của Việt Nam, chế độ tương lai của Đông Dương, quyền lợi kinh tế và văn hoá của người Pháp ở Việt Nam.

Kí Hiệp định Sơ bộ hoà hoãn với Pháp, ta đã tránh được cuộc chiến đấu bất lợi ý phải chống lại nhiều kẻ thù cùng một lúc, đây được 20 vạn quân Trung Hoa Dân quốc cùng bọn tay sai ra khỏi nước ta, có thêm thời gian hoà bình để củng cố chính quyền cách mạng, chuẩn bị lực lượng mọi mặt cho cuộc kháng chiến lâu dài chống thực dân Pháp về sau.

Do ta đấu tranh kiên quyết, cuộc đàm phán chính thức giữa hai Chính phủ Việt Nam và Pháp được tổ chức tại Phôngtennôblo (Pháp) từ ngày 6-7- 1946. Cuộc đàm phán thất bại vì phía Pháp ngoan cố không chịu công nhận độc lập và thống nhất của nước ta. Trong lúc đó, tại Đông Dương, quân Pháp tăng cường những hoạt động khiêu khích. Quan hệ Việt – Pháp ngày càng căng thẳng, có nguy cơ nổ ra chiến tranh.

Trước tình hình đó, Chủ tịch Hồ Chí Minh, bấy giờ đang ở thăm nước Pháp với tư cách là thương khách của Chính phủ Pháp, đã kí với Mutet – đại diện của Chính phủ Pháp – bản *Tạm ước* ngày 14 – 9 – 1946, tiếp tục nhân nhượng Pháp một số quyền lợi về kinh tế - văn hoá ở Việt Nam. Bản Tạm ước đã tạo điều kiện cho ta kéo dài thời gian hoà hoãn để xây dựng, củng cố lực lượng, chuẩn bị bước vào cuộc kháng chiến toàn quốc chống thực dân Pháp không thể tránh khỏi.

(Nguồn: SGK Lịch sử 12, trang 128 – 129).

**118.** Việc kí Hiệp định Sơ bộ 6/3/1946 chứng tỏ:

- A.** Sự mềm dẻo của ta trong việc phân hoá kẻ thù.
- B.** Đảng đã thay đổi trong nhận định, đánh giá kẻ thù.
- C.** Sự thoả hiệp của Đảng và Chính phủ.
- D.** Sự non yếu trong lãnh đạo của đảng.

**119.** Trong Hiệp định Sơ bộ (6-3-1946), điều gì dưới đây đánh dấu thắng lợi bước đầu của nhân dân Việt Nam trong cuộc đấu tranh giành các quyền dân tộc cơ bản?

- A.** Chính phủ Pháp công nhận Việt Nam có nghị viện riêng, quân đội riêng.
- B.** Chính phủ Pháp công nhận Việt Nam là một quốc gia độc lập.
- C.** Chính phủ Pháp công nhận Việt Nam là một quốc gia tự do.
- D.** Chính phủ Pháp công nhận Việt Nam có chính phủ, quân đội, nghị viện riêng.

**120.** Bài học kinh nghiệm từ việc kí kết Hiệp định Sơ bộ (6-3-1946) được Đảng ta vận dụng như thế nào trong chính sách đối ngoại hiện nay?

- A.** Lợi dụng sự ủng hộ của các tổ chức quốc tế.
- B.** Kiên trì trong đấu tranh bảo vệ lợi ích quốc gia.
- C.** Sự đồng thuận trong việc giải quyết tranh chấp.
- D.** Cứng rắn về nguyên tắc, mềm dẻo về sách lược.

----HẾT----

## BẢNG ĐÁP ÁN

1. A	2. B	3. C	4. B	5. B	6. C	7. A	8. D	9. B	10. B
11. B	12. B	13. C	14. D	15. D	16. C	17. D	18. C	19. A	20. D
21. B	22. A	23. B	24. B	25. C	26. D	27. B	28. C	29. D	30. A
31. B	32. C	33. D	34. C	35. A	36. A	37. C	38. C	39. A	40. C
41. B	42. B	43. A	44. C	45. A	46. D	47. C	48. A	49. C	50. B
51. C	52. B	53. B	54. B	55. C	56. D	57. A	58. A	59. B	60. A
61. C	62. B	63. D	64. A	65. B	66. C	67. D	68. C	69. C	70. D
71. B	72. B	73. C	74. C	75. B	76. B	77. C	78. A	79. C	80. B
81. D	82. B	83. C	84. B	85. C	86. B	87. D	88. B	89. C	90. A
91. A	92. B	93. D	94. C	95. D	96. B	97. A	98. B	99. D	100. D
101. A	102. C	103. B	104. B	105. A	106. C	107. B	108. C	109. A	110. B
111. D	112. A	113. B	114. D	115. A	116. C	117. C	118. A	119. C	120. D